

**ПОЛОЖЕНИЕ**  
**о проведении муниципального конкурса**  
**«Лучший по профессии 2024»**

**1. Общие положения**

1.1. Настоящее положение определяет цель, задачи и порядок проведения муниципального конкурса «Лучший по профессии» среди общеобразовательных учреждений Канского района, реализующих адаптированные общеобразовательные программы для детей с нарушением интеллекта (далее - конкурс).

1.1. Учредителем конкурса является МКУ «УО Канского района».

1.2. В организационный комитет конкурса входят специалисты МКУ «УО Канского района» и учителя общеобразовательных учреждений Канского района.

1.2. Конкурс проводится с целью создания условий для профессиональной ориентации и мотивации обучающихся с интеллектуальными нарушениями, дальнейшего их участия в конкурсах профессионального мастерства.

1.3. Задачи Конкурса.

- развитие профессиональных навыков обучающихся с интеллектуальными нарушениями;
- мотивация обучающихся к дальнейшему профессиональному обучению и (или) трудовой занятости;
- формирование сообщества наставников профессионального самоопределения и выстраивания профессиональной траектории обучающихся.

1.4. Конкурс проводится по направлению - конкурс профессиональных умений;

**2. Участники конкурса**

2.1. Участниками конкурса являются учащиеся общеобразовательных учреждений Канского района, обучающиеся по адаптированным общеобразовательным программам для детей с нарушением интеллекта.

2.2. В конкурсе профессиональных умений могут участвовать учащиеся 8-9 классов, **по одному представителю** на каждый профиль трудового обучения от школы.

**3. Порядок и условия проведения конкурса профессиональных умений**

3.1. Конкурс содержательно ориентирован на общетрудовую подготовку обучающихся по предмету «Технология».

3.2. Конкурс профессиональных умений проводится по двум профилям трудового обучения:

- столярное дело;
- швейное дело.

3.3. Практические задания, предлагаемые конкурсантам, должны соответствовать содержанию адаптированных образовательных программ по предмету «Технология» для учащихся 8–9 классов с нарушением интеллекта.

На выполнение практического задания отводится не более 2 часов.

При выполнении практического задания каждый участник конкурса получает чертеж, инструкционно-технологическую карту изделия, заготовки.

Каждому участнику конкурса иметь специальную одежду и сменную обувь.

Практические задания к конкурсу профессиональных умений прилагаются (Приложение 1, 2).

На конкурсе «Лучший по профессии» участникам необходимо будет выполнить практическое задание в соответствии с Приложением 1 и 2.

Место проведения конкурса - МБОУ «Браженская СОШ».

Время проведения: 17 мая 2024 г. в 10.00

Регистрация участников: 9.30-10.00

Для участия в конкурсе профессиональных умений необходимо отправить заявку на электронный адрес школы [brajnoe2008@yandex.ru](mailto:brajnoe2008@yandex.ru) Мордашовой Е. И.

3.4. Подведение итогов конкурса профессиональных умений.

3.4.1. Оценка практического задания осуществляется жюри на основании критериев качества выполнения задания (Приложение 3).

3.4.2. По итогам конкурса определяются победители и призёры по каждому профилю трудового обучения.

#### **4. Жюри конкурса**

4.1. Для проведения конкурса профессиональных умений жюри формируется в из представителей общеобразовательных учреждений Канского района.

#### **5. Награждение участников конкурса**

5.1. Участники и победители конкурса профессиональных умений награждаются сертификатами и грамотами.

#### **6. Финансирование конкурса**

6.1. Расходы, связанные с организацией и проведением муниципального конкурса «Лучший по профессии», награждение победителей несет МКУ «УО Канского района».

6.2. Питание детей в сметных расходах на мероприятие не предусмотрено, питание участников конференции организует базовая школа за счёт родительских средств участников.

#### **7. Условия участия в конкурсе.**

Заявки на участие (Приложение 4) в конкурсе принимаются по электронному адресу [brajnoe2008@yandex.ru](mailto:brajnoe2008@yandex.ru) Мордашовой Е. И. до 10.04.2024 г.

Участники конкурса должны привезти с собой свою рабочую одежду и инструменты для выполнения задания. В случае отсутствия рабочей одежды учащиеся будут не допущены до участия в конкурсе.

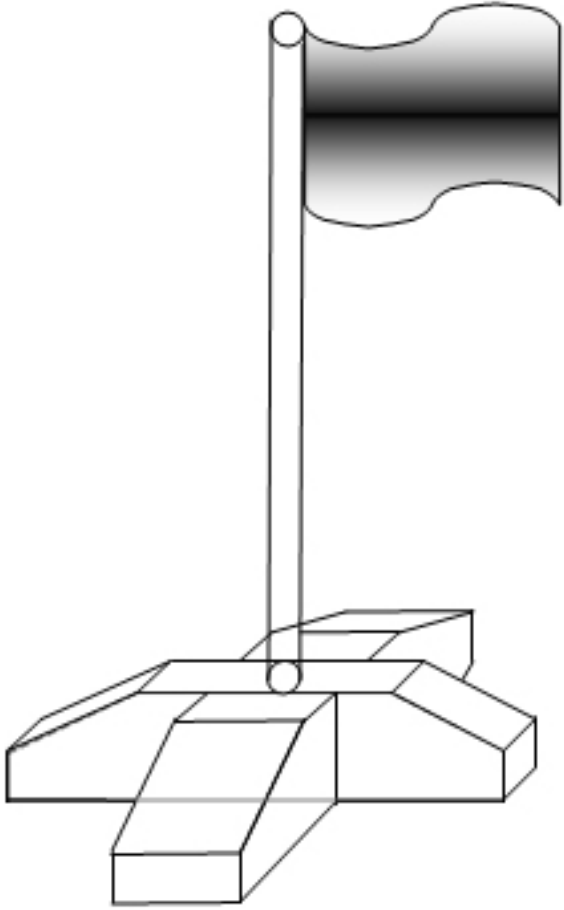
Список инструментов и материалов, необходимых для участия в конкурсе:

<b><i>Столярное дело</i></b>	<b><i>Швейное дело</i></b>
<b><i>Инструменты:</i></b> карандаш, линейка, угольник, рубанок, ножовка, стамеска, напильник.	<b><i>Инструменты:</i></b> ножницы, иголка с большим ушком <b><i>Материал:</i></b> фетр – 2 листа А4 (контрастных цветов), нитки в цвет фетра

Материалы: древесина, клей, наждачная бумага будут предоставлены всем участникам конкурса.

Приложение № 1 к Положению  
о проведении муниципального конкурса  
«Лучший по профессии»

**Практическое задание для муниципального конкурса  
«Лучший по профессии»  
(столярное дело)  
«Изготовление подставки под флажок»**

	<p><u>Материалы:</u> древесина (хвойной породы); Заготовки: 24x35x200 – 2 шт. 8x8x300 – 1 шт.</p> <p><u>Инструменты:</u> карандаш, линейка, угольник, рубанок, ножовка, стамеска, напильник, наждачная бумага.</p>
--	--

Технология изготовления подставки:

1. Выстрогать заготовки в размер.
2. Разметить длину заготовок.
3. Отпилить припуск по длине.
4. Разметить скосы на концах обеих деталей.
5. Выстрогать скосы.
6. Разметить места соединения деталей.
7. Выполнить места соединения деталей.
8. Собрать подставку на клей с контролем качества.
9. Разметить центр отверстия под флажок.
10. Просверлить отверстие под флажок.

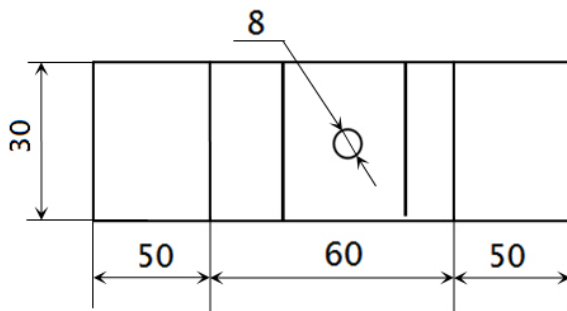
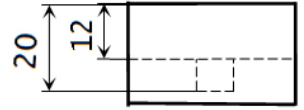
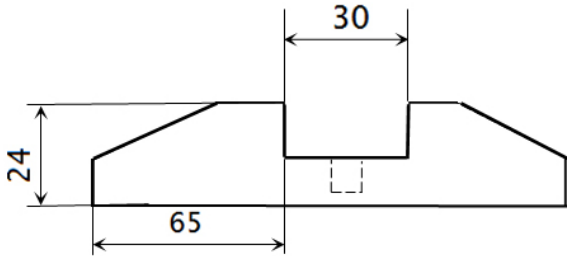
11. Выполнить и закрепить флагшток.

12. Зачистить изделие.

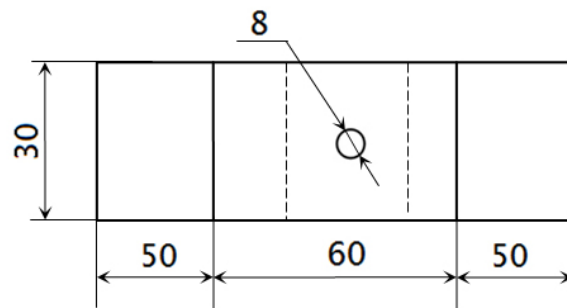
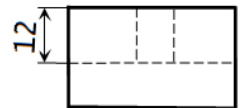
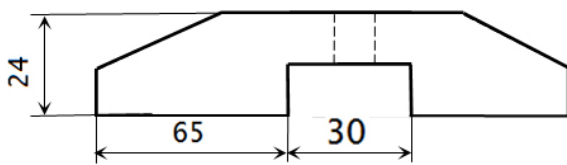
Чертёж изделия.

Подставка под флажок.

Нижняя часть

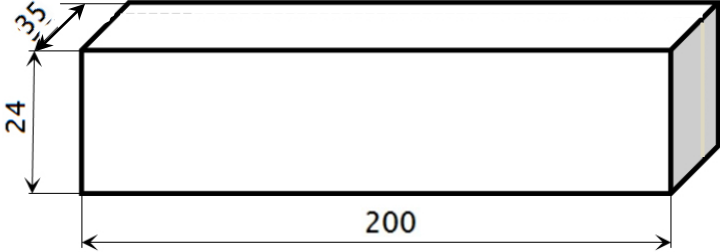
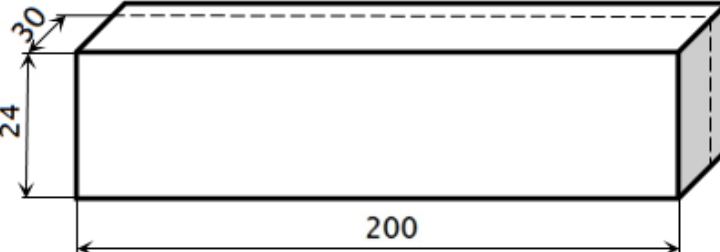
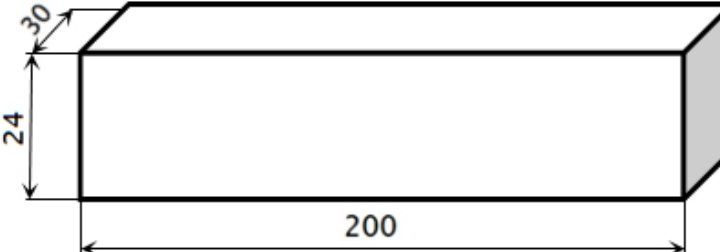
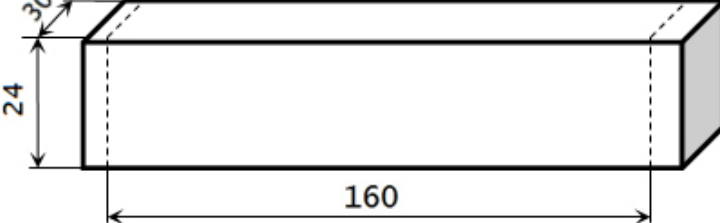
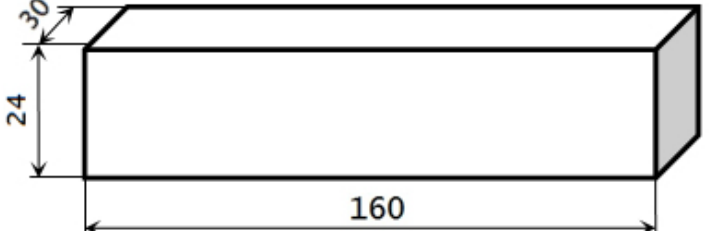


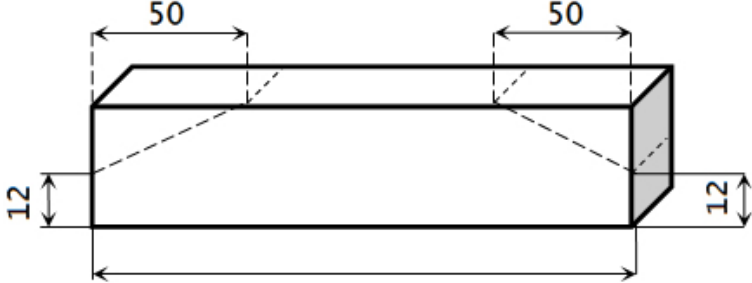
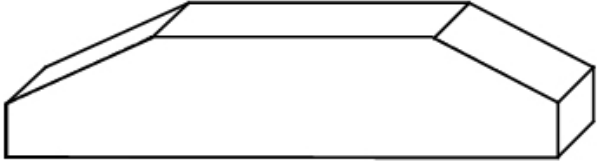
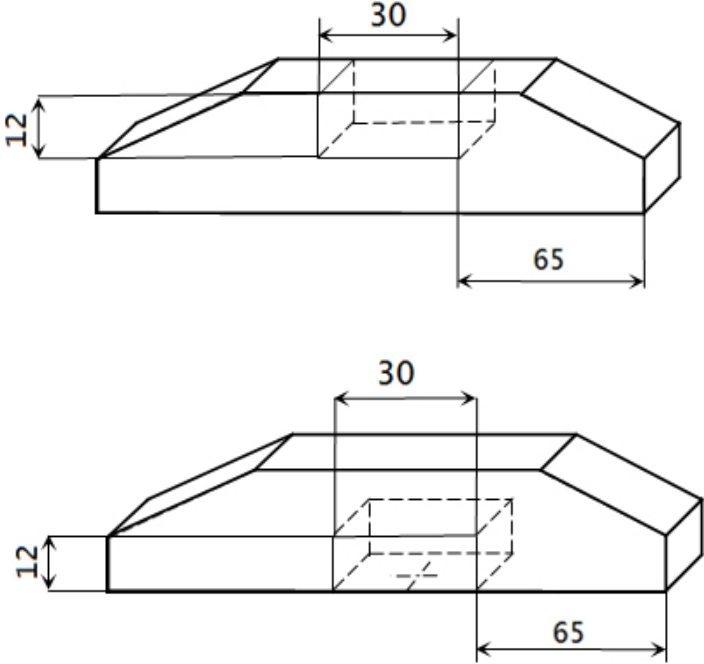
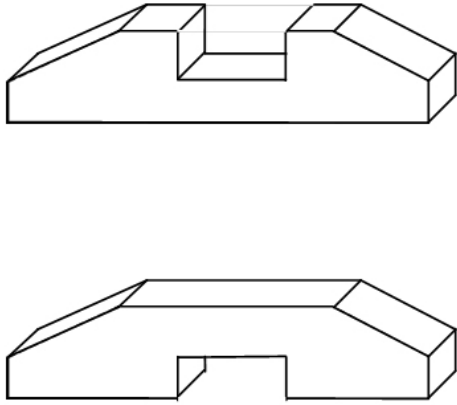
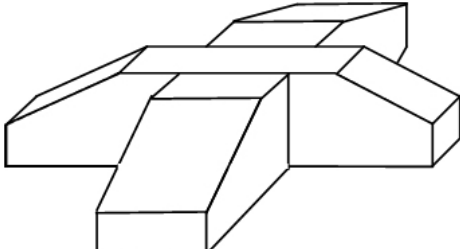
Верхняя часть

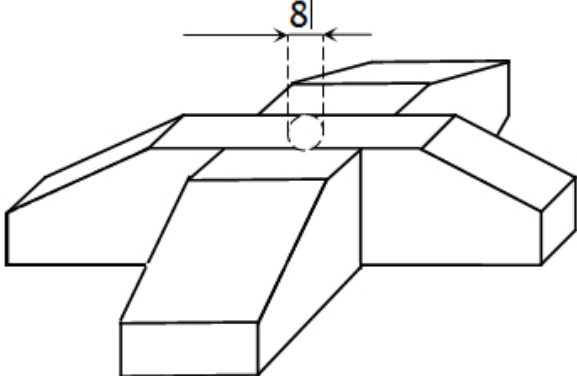
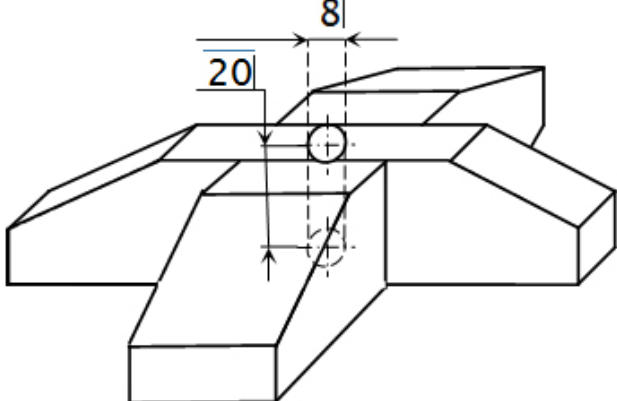
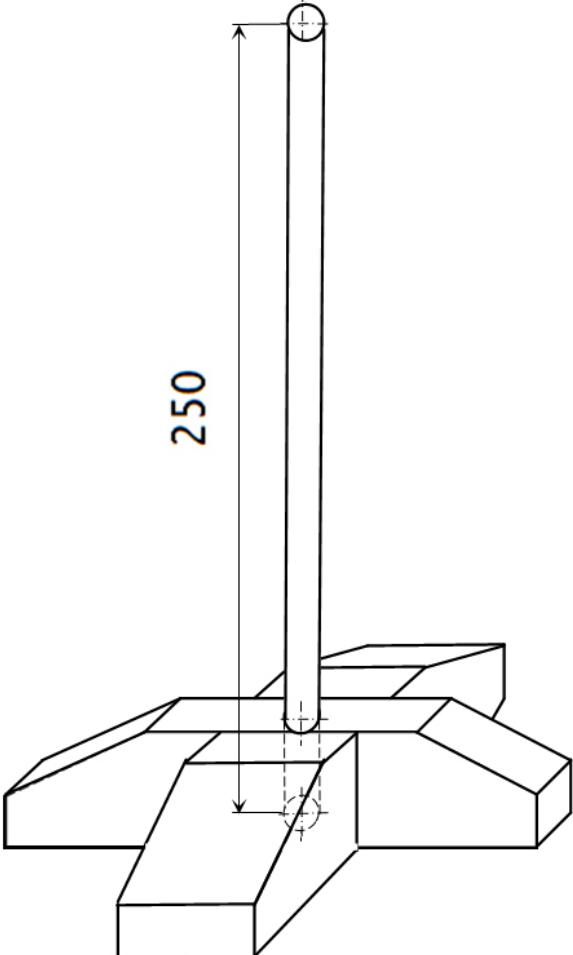


## Технологическая карта.

### Изготовление подставки под флажок.

№ п/п	Последовательность работы	Эскиз	Материалы Инструменты
1	Подобрать материал по размерам		Сосна, линейка
2	Разметить ширину заготовок		Линейка, угольник
3	Выстрогать заготовку по размерам		Рубанок
4	Разметить длину заготовок		Линейка, угольник, карандаш
5	Отпилить припуск по длине		Ножовка


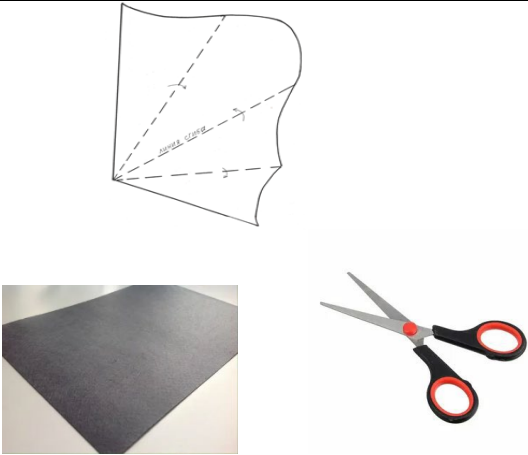
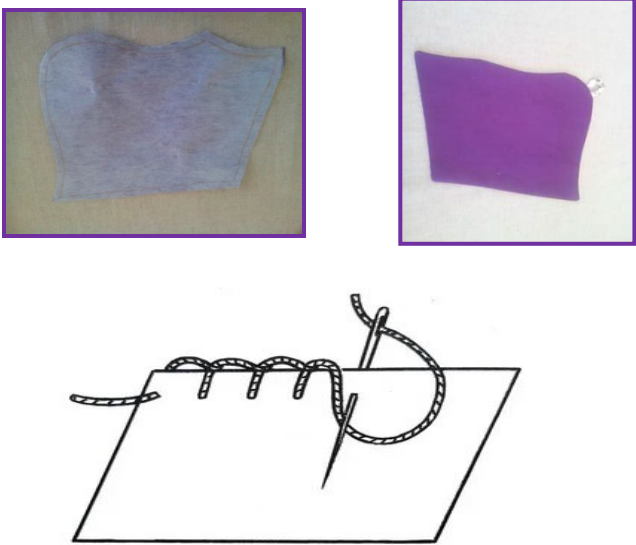
6	Разметить скосы на деталях		Линейка, угольник, карандаш
7	Сострогать скосы		Рубанок
8	Разметить место соединения		Линейка, угольник, карандаш
9	Выполнить места соединения		Ножовка стамеска напильник
10	Собрать подставку на клей с контролем качества		Стамеска, напильник, наждачная бумага, клей ПВА

11	Разметить центр отверстия под флагшток		Линейка, карандаш, угольник
12	Просверлить отверстие под флагшток $\varnothing=8$ мм. глубина=20 мм.		Сверлильный станок, сверло $\varnothing 8$ мм
13	Выполнить и закрепить флагшток $\varnothing=8$ мм		Рубанок, наждачная бумага
14	Зачистить изделие	Класс шероховатости 8-12	Наждачная бумага



**Практическое задание для муниципального конкурса  
«Лучший по профессии»  
(швейное дело)**

**Инструкционно-технологическая карта  
«Футляр для ножниц»**

	<p><b>Инструменты и материалы:</b> Два лоскута ФЕТРА контрастных цветов размером 29х21 см., кружева 50 см., катушечные нитки в тон ткани, игольница, ножницы, булавки портновские, иголка, декоративные пуговицы, (бусины) выкройка футляра.(приложение).</p>
	<p>Кладём два листа фетра друг на друга. Обводим карандашом (мелом) шаблон футляра. Вырезаем заготовку по контуру.</p>
 <p>Петельный обметочный шов</p>	<p>Стачиваем детали по нарисованному контуру петельным швом, оставив незашитым отверстие 2 см. для петельки.</p>



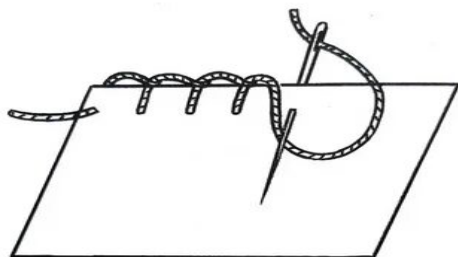
Складываем заготовку по линиям, указанным на шаблоне, прижимая по линиям сгиба.



Булавками закрепляем тесьму так, как показано на фото. Пришиваем мелкими стежками.



Края чехла соединяем петельным швом.



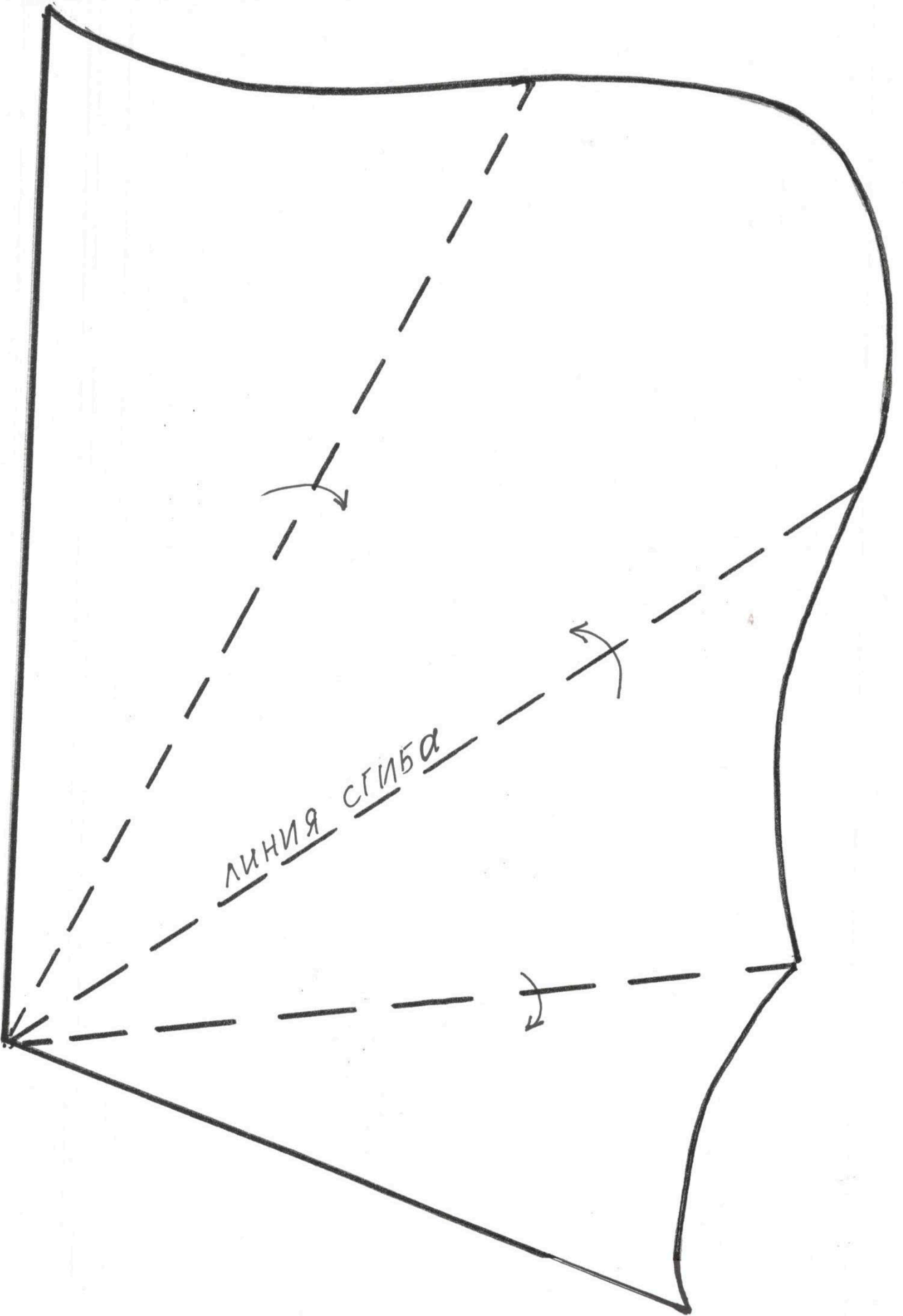
Петельный обметочный шов



Декорируем лицевую сторону лоскутками, или бусинами, пуговицами по желанию. Закрепляя их швом «вперед иголку».



Футляр готов.



Приложение № 3 к Положению  
о проведении муниципального конкурса  
«Лучший по профессии»

**Критерии оценивания практического задания  
конкурса профессиональных умений (от 0 до 5 баллов):**

- ориентировка в задании (умение пользоваться чертежом, схемой, рисунком);
- организация рабочего места (наличие формы, инструмента, приспособлений; аккуратность, соблюдение порядка во время работы; уборка рабочего места по окончании работы);
- усвоение плана работы (соотнесение способа обработки с пунктами плана; соблюдение последовательности работ);
- использование контрольно-измерительных инструментов, рабочих инструментов и приспособлений (изделие соответствует заданным размерам, параметрам);
- соблюдение правил безопасной работы (перед началом работы, во время работы, после окончания работы);
- качество изделия (в соответствии с индикаторами).

Приложение № 4 к Положению 4  
о проведении муниципального конкурса  
«Лучший по профессии»

**Заявка для участия в конкурсе профессиональных умений**

Наименование образовательного учреждения	Ф.И.О. участника	Дата рождения участника	Класс обучения	Профиль трудового обучения	ФИО учителя технологии